



Gobernación del
Valle del Cauca
2012 - 2015

Estudios Socioeconómicos *iBien Hecho!*



Departamento Administrativo de Planeación
Subdirección de Estudios Socioeconómicos y Competitividad Regional
Valle del Cauca, Colombia
ISSN: 2346-0954. Año 2013, No. 7



**DEPARTAMENTO DEL VALLE DEL
CAUCA**

GOBERNACIÓN

**Departamento Administrativo de
Planeación**

*iBien
Hecho!*

Evolución, impacto y retos del Sector Minero: Un análisis para el Valle del Cauca

UBEIMAR DELGADO BLANDÓN
Gobernador del Valle del Cauca

Departamento Administrativo de Planeación

CHRISTIAN M. GARCÉS ALJURE
Director Departamento Administrativo de Planeación

Investigadores:

JOSÉ SANTIAGO ARROYO MINA
Subdirector Estudios Socioeconómicos y Competitividad Regional

DANY ALEXIS GÓMEZ JARAMILLO
Contratista (Técnico Operativo)

JESSICA ALEJANDRA MUÑOZ BERMÚDEZ
Estudiante en Práctica

Santiago de Cali, Octubre de 2013

Estudios Socioeconómicos

Gobernador del Valle del Cauca
Ubeimar Delgado Blandón

Director del Departamento Administrativo de Planeación
Christian M. Garcés Aljure

Editor
José Santiago Arroyo Mina, Ph.D.
Subdirector de Estudios Socioeconómicos y Competitividad Regional

Comité Editorial
María del Pilar Sanclemente Vidal
Carlos Humberto Ruiz Jaime, Ms.

Asistente Editorial
Luis Felipe Pinzón Gutiérrez

Público objetivo
Estudios Socioeconómicos, está dirigida principalmente a investigadores de distintos sectores, profesores, profesionales, estudiantes de distintos niveles y comunidad vallecaucana en general.

Periodicidad
Anual

Para mayor información dirigirse a:
Gobernación del Valle del Cauca
Departamento Administrativo de Planeación Departamental
Subdirección de Estudios Socioeconómicos y Competitividad Regional:
Tel. 6200000 Ext. 1245
Correo Electrónico: PublicacionesSESE@outlook.com

El contenido de los estudios es de exclusiva responsabilidad de los autores. En tal sentido, lo aquí registrado no compromete al Departamento Administrativo de Planeación de la Gobernación del Valle del Cauca ni a sus Directivos. Los textos pueden reproducirse total o parcialmente citando la fuente.

ISSN: 2346-0954.

Evolución, impacto y retos del Sector Minero: Un análisis para el Valle del Cauca

Tabla de contenido

1. Introducción.....	5
2. Recursos mineros.....	6
2.1 Contexto económico minero.....	6
2.2 PIB minero del Valle del Cauca.....	7
3. Exportaciones mineras del Valle del Cauca.....	9
4. Actividades del sector.....	11
4.1 Producción de Carbón.....	11
4.2 Producción de Oro.....	13
4.3 Producción de Plata y Platino.....	15
4.4 Otros productos mineros.....	16
5. Titulaciones mineras.....	17
6. Minería ilegal.....	18
6.1 Impactos de la minería ilegal.....	19
6.1.1 Consecuencias económicas.....	19
6.1.2 Consecuencias sociales.....	20
6.1.3 Consecuencias ambientales.....	20
7. Conclusiones y recomendaciones.....	21
Referencias.....	22

Evolución, impacto y retos del Sector Minero: Un análisis para el Valle del Cauca

1. Introducción

Como lo sugiere el Plan Nacional de Desarrollo 2010-2014: “Prosperidad para Todos”, la minería es una de las actividades económicas más importantes de la economía colombiana. En particular, es identificada como uno de los cinco sectores más importantes para contribuir al desarrollo económico y social de la nación, según el informe del Sector de Minas del Ministerio Minas y Energía de 2011. Sin embargo, a pesar de la importancia de la minería sobre la economía nacional, en el Valle del Cauca esta actividad no hace parte de las principales actividades económicas del departamento, toda vez que la participación del Valle en la producción nacional, es baja. No obstante, este sector genera algunas contribuciones sobre el crecimiento del PIB del Valle del Cauca y además, en los últimos años, ha experimentado un rápido crecimiento; por lo tanto, se convierte en una de las variables estratégicas más importantes a analizar en la economía Vallecaucana.

Bajo el contexto anterior, el Departamento Administrativo de Planeación de la Gobernación del Valle del Cauca, el cual tiene entre sus funciones realizar estudios sectoriales de los determinantes del comportamiento económico del departamento, elabora este estudio socioeconómico centrado en analizar el comportamiento de la minería en el departamento de Valle de Cauca, durante el periodo 2006-2012, que entrega una visión del estado actual de la minería en el departamento y orienta el proceso de planificación económica del Valle del Cauca.

2. Recursos mineros

Los recursos mineros¹ se dividen en tres grupos, entre los que se encuentran los minerales metálicos que componen minerales como depósitos de oro, platino, hierro, níquel, cobre, aluminio, cromo, selenio, vanadio, plomo, uranio. Así mismo, los minerales no metálicos usados para la producción industrial como: piedras, carbonatos, sales, sulfuros, magnesita, yeso, talco, fluorita, asbestos, cementos, gravas y arenas, mármol, granito y arcillas. Finalmente, el tercer grupo está compuesto de piedras preciosas y recursos hídricos.

2.1 Contexto económico minero

La producción, comercialización y comportamiento del mercado, son aspectos de carácter económico que deben tenerse en cuenta para la evaluación del sector minero en el Valle del Cauca. Con base en el informe final de la agenda para la productividad y competitividad del 2007, la producción minera del Valle del Cauca está ubicada en diferentes sectores del centro, sur y norte del departamento, que son analizados de acuerdo a cada tipo de producto minero extraído.

Entre los productos mineros extraídos en el Valle del Cauca, la producción minera de oro está ubicada principalmente en la subregión centro del departamento, que acoge los municipios de Ginebra, Buga, Tuluá, Andalucía y Bugalagrande. Su extracción, generalmente se encuentra como pequeñas inclusiones entre minerales como rocas, pizarra y depósitos aluviales. El oro es un mineral con gran potencial de ingresos para el sector minero, como lo muestran los incrementos en su producción en 10,34% en lo corrido de 2013 frente al 2012, según la presidencia de la Agencia Nacional de Minería. Sin embargo, cabe destacar que los efectos de la minería artesanal sobre la producción de oro, han afectado la regulación de los precios, pues empresas mecanizadas venden a precios más bajos con relación a la minería artesanal, generando problemas ambientales y de seguridad social, como bien se señala en el informe de la Agenda para la productividad y competitividad del distrito minero del Valle del Cauca.

¹ Agenda para la productividad y competitividad del distrito minero del Valle, informe final, 14 de diciembre de 2007 (Universidad del Valle, Ministerio de minas y energía UPME)

De otra parte, la Caliza es un mineral de diferentes aplicaciones en la economía del Departamento, pues sus principales usos se relacionan con la industria química, alimenticia, farmacéutica, agrícola y de construcción. La extracción de este mineral se encuentra, con mayor presencia, en la subregión sur del departamento; en particular, en municipios como Vijes, San Marcos y Yumbo. El mercado de este mineral se compone principalmente por empresas artesanales, hecho que ha ocasionado problemas ambientales y de seguridad social. Por otra parte, en la subregión norte del Valle del Cauca, el material de arrastre está ubicado en los ríos de Barragán y la Vieja, y hacia el sur, también se destaca la producción de carbón, triturado y material de arrastre.

2.2 PIB minero del Valle del Cauca

El PIB minero del Valle del Cauca muestra una participación en la minería nacional correspondiente al 0,94%, con 97 mil millones de pesos, para el año 2011, según fuentes oficiales del Departamento Administrativo Nacional de Estadística (DANE). Además, respecto al PIB del departamento, refleja aportes en 0,21% del total de los ingresos del Valle del Cauca, la cual ha tenido una tendencia decreciente desde el año 2000. Su evolución ha tenido un comportamiento cíclico, con un promedio de producción de 106 mil millones de pesos, entre el año 2000 y 2011.

Tabla 1. Participación del PIB minero a nivel departamental y nacional
PIB minero del Valle Cauca y participación nacional (Cifras en miles de millones)

En precios constantes de 2005		
Año 2011p	Valor	Participación
Total PIB minero Nacional	10263	100%
Total PIB minero Departamental	97	0,94%

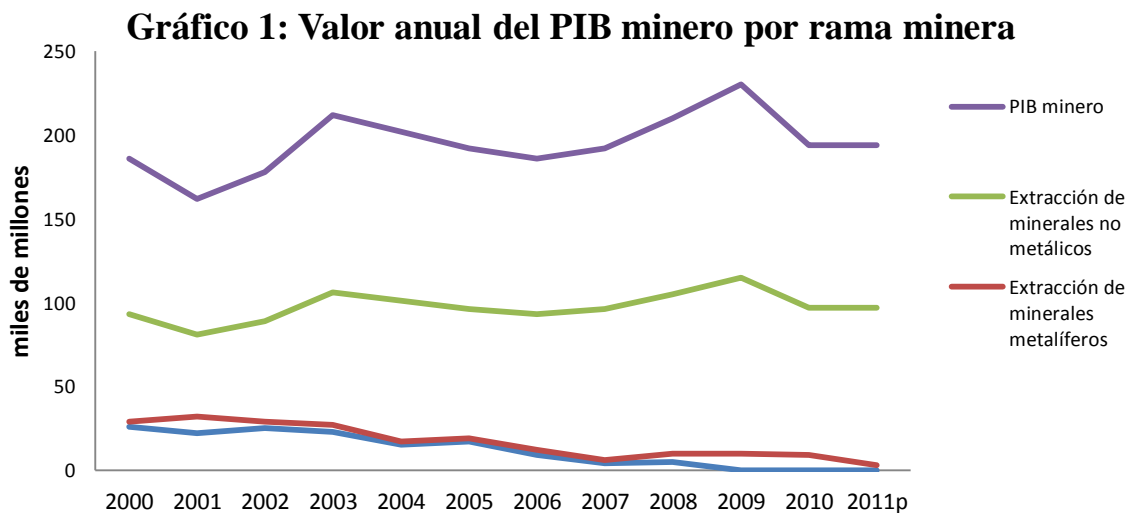
Fuente: Cifras DANE, con cálculos propios Subdirección de Estudios Socioeconómicos y Competitividad Regional, Departamento Administrativo de Planeación.

Tabla 2. PIB minero según ramas de actividad minera.

PIB minero por rama minera				
En precios contantes de 2005				
Periodo	Extracción de carbón, carbón lignítico y turba	Extracción de minerales metalíferos	Extracción de minerales no metálicos	PIB minero
2000	26	3	64	93
2001	22	10	49	81
2002	25	4	60	89
2003	23	4	79	106
2004	15	2	84	101
2005	17	2	77	96
2006	9	3	81	93
2007	4	2	90	96
2008	5	5	95	105
2009	0	10	105	115
2010	0	9	88	97
2011 ^P	0	3	94	97

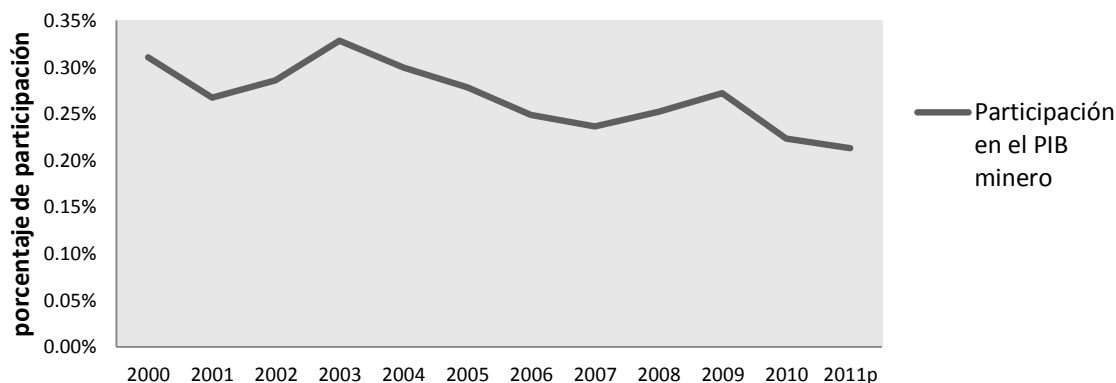
Fuente: Cifras DANE, con cálculos propios Subdirección de Estudios Socioeconómicos y Competitividad Regional, Departamento Administrativo de Planeación.

Entre las ramas que componen el PIB minero del Valle del Cauca, la extracción de minerales no metálicos es el componente con mayor participación en el PIB minero debido a su importancia en el sector industrial. Seguidamente, se encuentra la extracción de minerales metalíferos y la extracción de carbón, carbón lignítico y turba, respectivamente.



Fuente: Cifras DANE, con cálculos propios Subdirección de Estudios Socioeconómicos y Competitividad Regional, Departamento Administrativo de Planeación.

Gráfico 2: Participación de la minería en el PIB departamental (miles de millones)



Fuente: Cifras DANE, con cálculos propios Subdirección de Estudios Socioeconómicos y Competitividad Regional, Departamento Administrativo de Planeación.

3. Exportaciones mineras del Valle del Cauca

Durante el año 2012, las exportaciones del Valle del Cauca representaron el 12.3% de participación del total de exportaciones nacionales, según el Informe de Coyuntura Económica Regional (ICER) 2012. Respecto a los sectores económicos, el sector industrial registró la mayor participación en las exportaciones del departamento con el 99.1%, principalmente de subsectores como: alimentos y bebidas, sustancias y productos químicos, metalúrgicos, caucho y plástico, así como, papel y cartón. Paralelamente, el sector minero presentó en este año los niveles de exportaciones más activos entre los sectores de la economía departamental, principalmente por la extracción de minerales metálicos, pues pasó de un registro de aproximadamente cero exportaciones a 7687 mil dólares, lo que aumentó en un 827,6%, para el año 2012. Los minerales no metálicos, también tuvieron un incremento, con una variación del 28.2%, al pasar en 2011 de 962 a 1233 mil dólares en 2012.

Al analizar la evolución de las exportaciones del sector minero no tradicionales² (ver tabla 3), los datos muestran que aunque fue el único sector que en el año 2009, no presentó una caída en sus exportaciones, debido al auge que ha venido experimentando la minería, si hubo

² Las exportaciones no tradicionales colombianas son aquellas exportaciones diferentes a café, petróleo crudo, carbón, níquel, esmeraldas y oro. Para mayor detalle, consultar el trabajo de Mesa, Cock y Jiménez, (1999).

una disminución posterior en las exportaciones para 2010. Aun así, el crecimiento ha sido notorio, aumentando en 45,53 % sus exportaciones para el año 2011, respecto al año anterior.

En general, el sector minero ha experimentado un crecimiento notorio en sus exportaciones desde el 2006, con un crecimiento promedio anual del 34,8%, hasta el 2011. Pero lo que resulta más llamativo, es el crecimiento experimentado en el 2012, al aumentar sus exportaciones en un 827,6%, respecto al año anterior. Este notorio crecimiento de las exportaciones, se podría explicar por la entrada en vigencia del TLC con Estado Unidos, principal destino de exportación³, así como, por el auge de la minería en el país y en gran parte de la región suramericana; es decir, el país se ve beneficiado por los incrementos en la dinámica comercial, vía mayor demanda externa, de por materias primas relacionadas con este sector.

Cuadro 1. Exportaciones No Tradicionales⁴ del Valle del Cauca, por sectores, 2006- 2012 (Valor FOB miles de Dólares⁵)

Sector	2006	2007	2008	2009	2010	2011	2012
Sector agropecuario, caza y silvicultura	8044	10053	15590	12697	8784	8216	9846
Pesca	636	974	305	19	50	99	93
Sector minero	493	717	839	1945	661	962	8920
Sector industrial	1782948	2017519	2139840	1925768	2016307	2292200	2194482
Sector servicios	7	2	41	7	18	129	244
Partidas no correlacionadas	267	274	239	202	192	222	149
Total	1792394	2029539	2156853	1940638	2026013	2301828	2213734

Fuente: Cifras ICER Banco de la República. Elaborado por Subdirección de Estudios Socioeconómicos y Competitividad Regional, Departamento Administrativo de Planeación, Gobernación Valle del Cauca.

Este aumento creciente en las exportaciones, se ha visto reflejado igualmente en un aumento de la participación del sector minero en el total de las exportaciones del Valle del Cauca (ver

³ Según el Informe de Coyuntura Económica Regional - ICER (2012) las exportaciones del Valle del Cauca tiene como principal socio comercial a Estados Unidos; en segundo lugar Ecuador, y luego, estos son seguidos por Perú y Venezuela, respectivamente.

⁵ Siglas de "Free On Board" (Libre a bordo del buque) este termino de comercio internacional significa que el vendedor tiene la obligación de cargar la mercancía en el barco en el puerto de embarque, el comprador debe pagar el flete marítimo.

cuadro 2), pasando del 0,03 en el 2006 al 4% en 2012, aunque es necesario aclarar que este se debe especialmente al aumento registrado en el 2012.

Sector	2006	2007	2008	2009	2010	2011	2012
Sector agropecuario, caza y silvicultura	0,45%	0,495%	0,723%	0,7%	0,434%	0,36%	0,44%
Pesca	0,04%	0,048%	0,014%	0,0%	0,002%	0,00%	0,00%
Sector minero	0,03%	0,035%	0,039%	0,1%	0,033%	0,04%	0,40%
Sector industrial	99,47%	99,408%	99,211%	99,2%	99,521%	99,58%	99,13%
Sector servicios	0,00%	0,000%	0,002%	0,0%	0,001%	0,01%	0,01%
Partidas no correlacionadas	0,01%	0,014%	0,011%	0,0%	0,009%	0,01%	0,01%
Total	100%	100%	100%	100%	100%	100%	100%

Fuente: Cifras ICER Banco de la República. Elaborado por Subdirección de Estudios Socioeconómicos y Competitividad Regional, Departamento Administrativo de Planeación, Gobernación Valle del Cauca.

4. Actividades del sector

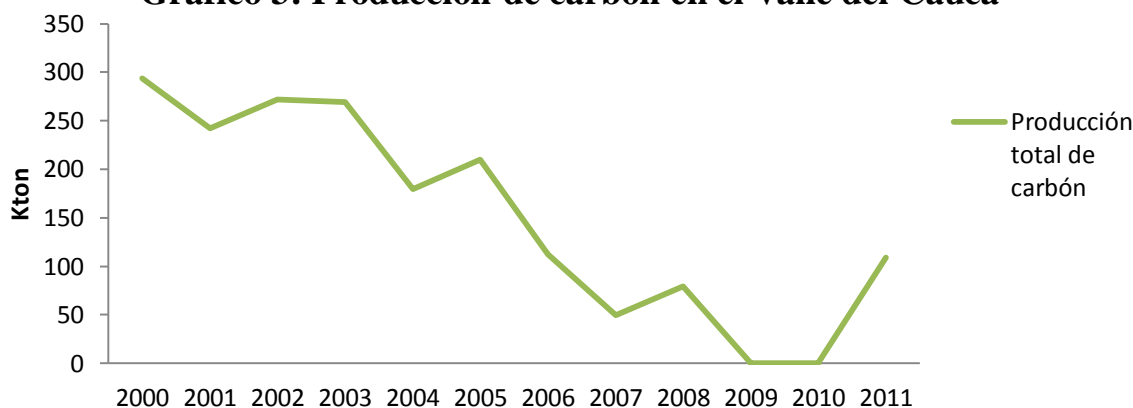
Los productos más representativos del sector de la minería en el Valle del Cauca, se componen específicamente por la extracción de carbón, oro, plata, platino, caliza, arenas de río y materiales para la construcción.

4.1 Producción de Carbón

El carbón es uno de los minerales más importantes en Colombia pues es el tercer producto de mayor exportación, debido a la alta demanda internacional por los bajos niveles de ceniza y azufre. En el Valle del Cauca, desde la década de los noventa, se ha presentado una caída en la extracción de carbón; incluso, entre el años 2000 y 2011 la producción cayó de 294 a 108.8 kilotoneladas⁶ aproximadamente, según la Unidad de Planeación Minero Energética (UPME). Las caídas en la producción, pueden estar relacionadas con el tipo de explotación y por tanto con los altos costos de la misma. A modo de ejemplo, es usado un método conocido como escalones invertidos, debido a que el carbón se encuentra en forma vertical, lo que ha dificultado su extracción. Además, la extracción del mineral se ha llevado de manera anti-técnica, artesanal y con poca seguridad.

⁶ Medida que hace referencia a 1000 toneladas.

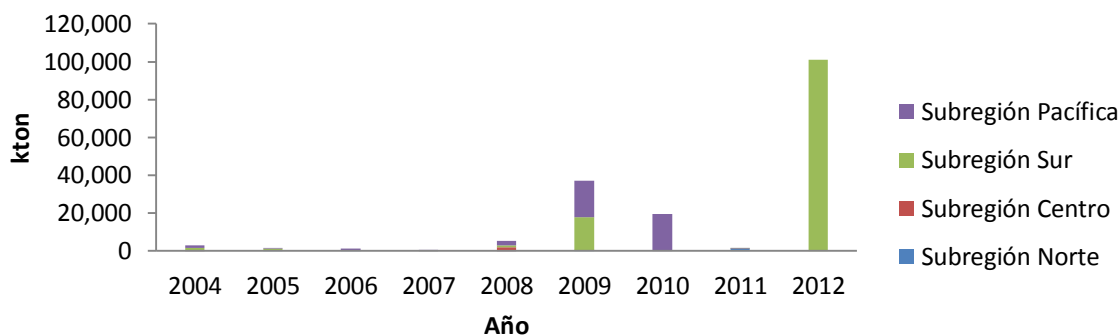
Gráfico 3: Producción de carbón en el Valle del Cauca



Fuente: Cifras Unidad de Planeación Minero Energética (UPME), con cálculos propios Subdirección de Estudios Socioeconómicos y Competitividad Regional, Departamento Administrativo de Planeación.

Con base en la producción de carbón discriminada por subregiones del Valle del Cauca entre los años 2004 y 2012, las regiones de mayor producción de carbón están fundamentalmente presentes en la región sur y pacífica del Valle del Cauca, donde se presentó una producción de 37.139 kilotoneladas en 2009, seguido por los años 2010 y 2011 por la subregión pacífica donde hubo la mayor producción de carbón, en esos años. Finalmente, en el año 2012 donde se registró la mayor producción de carbón en los últimos años, muestra que la subregión sur del departamento es donde se presentó el aumento.

Gráfico 4: Producción de carbón por Subregiones del Valle del Cauca



Fuente: Cifras Unidad de Planeación Minero Energética (UPME), con cálculos propios Subdirección de Estudios Socioeconómicos y Competitividad Regional, Departamento Administrativo de Planeación.

4.2 Producción de Oro

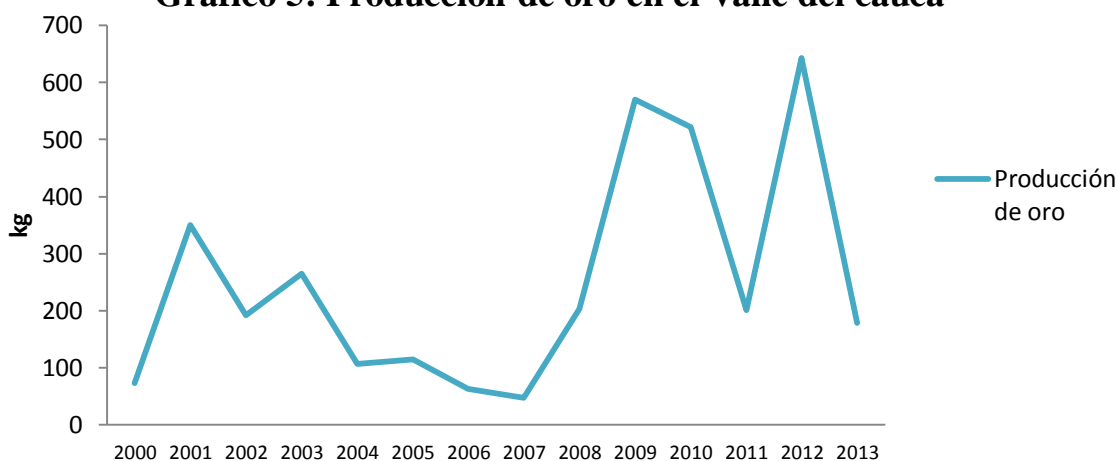
La explotación minera de oro, en el Valle del Cauca entre 2000 y 2013p, ha tenido un comportamiento cíclico (Ver gráfico 5). De acuerdo a los datos presentados por UPME, en el año 2000, la producción de oro en el departamento estuvo alrededor de 73.52 kg, con un aumento en 2001 de 349.59 kg, comportamiento que fue repetido aunque con descensos de esta producción hasta el año 2007. Sin embargo, a partir de este año se registró una cifra histórica de 569.99 kg en 2009, lo cual disminuyó hasta en 2010, y pasó en 2011 a 642.7 k, siendo la segunda mayor cifra histórica desde 1991.

Ahora bien, es importante señalar que el comportamiento de la producción de oro está relacionado con el comportamiento de los precios a nivel internacional, que ha experimentado un ascenso notable en la última década, lo cual ha aumentado las explotaciones de oro significativamente.

Entre los sitios de extracción de oro que se destacan en el Valle del Cauca, se encuentra que su producción se desarrolla en el municipio de Ginebra, en el sector de Costa Rica, y por la parte nororiental de Guacarí, en los sitios conocidos como La Victoria, El Retiro, y Cueva Loca, como bien lo señala el informe de la Agenda para la Productividad y Competitividad del Distrito Minero Del Valle (2007). Los métodos de extracción más utilizados, se adelantan a través de túneles y de terrazas aluviales de manera artesanal.

En cuanto a las subregiones de Valle del Cauca, la mayor producción de este mineral se encuentra en la Pacífica, Sur y Centro del departamento, siendo la región Pacífica la que ha presentado la mayor exploración y explotación de este mineral, en los últimos cinco años.

Grafico 5: Producción de oro en el Valle del cauca



Fuente: Cifras Unidad de Planeación Minero Energética (UPME), con cálculos propios Subdirección de Estudios Socioeconómicos y Competitividad Regional, Departamento Administrativo de Planeación.

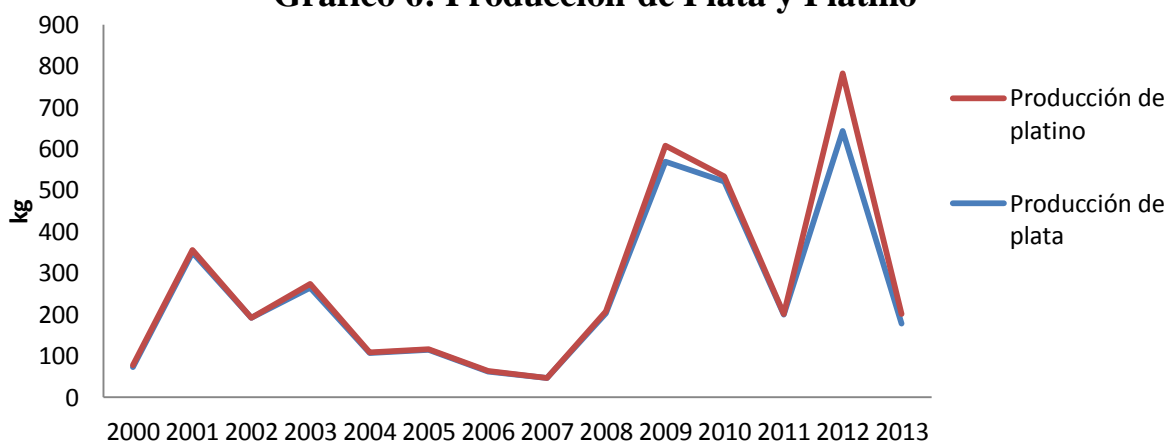
4.3 Producción de Plata y Platino

Entre otros minerales producidos en el Valle de Cauca, se encuentra la plata. Este mineral hace parte de los minerales metálicos y su extracción en el departamento no superó los 139.25 kilogramos entre 2000 y 2012. Su comportamiento productivo entre el año 2000 y 2008 fue generalmente bajo y cíclico. Sin embargo, en 2012 se presentó un incremento en 99.1% respecto al 2011.

A pesar de que la plata no ha sido uno de los minerales más destacados sobre la producción total del sector minero en el Valle del Cauca, cabe destacar a la subregión sur del departamento, como impulsadora de esta mineral pues en el año 2009 y 2012, ha sido la zona con mayor movimiento en la extracción de este mineral precioso.

Respecto a la producción de platino, el departamento ha mostrado un comportamiento relativamente bajo, pues la extracción del mineral no superó los 37.14 kg desde el año 2000 hasta el 2009. No obstante, su mayor producción llegó a los 139.25 kg en 2012, comportamiento similar a los aumentos registrados en la producción de plata, situación que afianza la presión de demanda por este tipo minerales.

Gráfico 6: Producción de Plata y Platino



Fuente: Cifras Unidad de Planeación Minero Energética (UPME), con cálculos propios Subdirección de Estudios Socioeconómicos y Competitividad Regional, Departamento Administrativo de Planeación.

4.4 Otros productos mineros

La caliza es un mineral usado como material de construcción. Esta presente, principalmente, en los municipios de Cali, Yumbo y Vijes. Su mercado se caracteriza por la variabilidad en los precios, lo que ha ocasionado una inestabilidad económica en el sector. Esta situación, posiblemente puede ser explicada como consecuencia de la minería artesanal, pues existe presencia de productores ilegales que venden el mineral a bajos precios.

La explotación de arenas y gravas⁷ son productos mineros del departamento presentes sobre los cauces del río Cauca y la Vieja, donde pasan por un proceso de trituración realizado por empresas medianas, mientras que las demás tareas extractivas son elaboradas de forma artesanal. Así mismo, la explotación de arcilla se ha realizado de forma artesanal y tiene como principal destino la producción de ladrillos, tejas y alfarería.

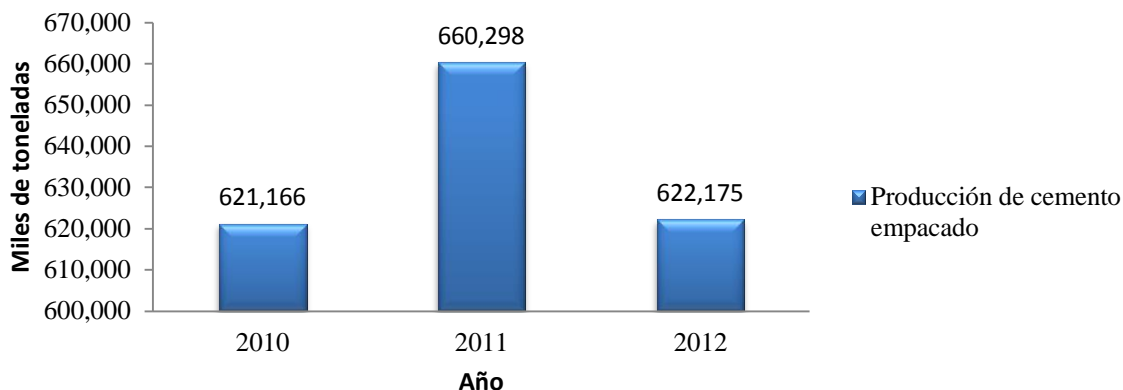
El cemento gris ocupa un lugar de importancia entre los materiales de construcción, pues la producción de este mineral, en el Valle del Cauca, registra para el año 2010 un total de

⁷ Estudio de núcleos productivos del Valle Cauca: Agenda para la productividad y competitividad del distrito minero del valle informe final 14 de diciembre de 2007 (Universidad del Valle, Ministerio de minas y energía UPME)

3 consultado el 10 de septiembre de 2013, agencia nacional de minería.

621.166 miles de toneladas, seguido para el año 2011 con un crecimiento de 6,3%, lo cual llego a los 660.298 miles de toneladas y finalmente en el año 2012, cierra con 622.175 miles de toneladas de producción de cemento empaçado.

Gráfico 7: Producción de cemento empaçado



Fuente: Cifras DANE, con cálculos propios Subdirección de Estudios Socioeconómicos y Competitividad Regional, Departamento Administrativo de Planeación.

5. Titulaciones mineras

Según el Ministerio de Minas y Energía, en el departamento del Valle del Cauca existían 412 títulos mineros inscritos a febrero del año 2010. Para el año 2013, según el catastro minero de la agencia nacional de Minería (ANM), existen 359 títulos mineros vigentes, para una disminución del (-12,86%). Lo anterior se explica por la suspensión de términos para la recepción de propuestas de contratos de concesión minera y legalización de minería tradicional, la cual se fundamentó en el plan de descongestión de solicitudes de títulos mineros, por lo que no se aprobaron titulaciones por un periodo cercano a 2 años. Así, la disminución está representada por las titulaciones vencidas o canceladas durante este periodo. Estos títulos están ubicados principalmente en Yumbo, Jamundí y Cali.

Cuadro 3. Títulos mineros por municipio en el Valle del Cauca, 2010-2013⁸.

Municipio	2010	2013
Yumbo	48	54
Jamundí	43	48
Cali	40	43
Buga	26	14
Buenaventura	20	21
Ansermanuevo	18	18
Palmira	16	20
Obando	6	6
Otros	195	353
Total	412	359

Fuente: Cifras Ministerio Minas y Energía y Agencia Nacional de Minería (ANM), con cálculos propios Subdirección de Estudios Socioeconómicos y Competitividad Regional, Departamento Administrativo de Planeación.

Respecto a las solicitudes mineras, para el año 2010 se habían presentado ante Ingeominas, 503 solicitudes para la extracción de minerales en el departamento del Valle del Cauca, mientras que para el presente año, existen 966, tal y como se observa en el cuadro 4.

Cuadro 4. Solicitudes mineras por municipio en el Valle del Cauca, 2010-2013⁹.

Municipio	2010	2013
Yumbo	46	73
Jamundí	46	96
Cali	44	73
Buga	53	52
Buenaventura	94	210
Ansermanuevo	39	49
Palmira	22	37
Cartago	25	38
Dagua	24	55
Ginebra	18	40
Candelaria	15	21
Otros	77	222
Total	503	966

Fuente: Cifras Ministerio Minas y Energía y Agencia Nacional de Minería (ANM), con cálculos propios Subdirección de Estudios Socioeconómicos y Competitividad Regional, Departamento Administrativo de Planeación.

⁸

Consultado

de:

<http://www.minminas.gov.co/minminas/downloads/UserFiles/File/OLGA%20BAQUERO/CCG%20Minas%20VALLE%20DEL%20CAUCA%2027Febrero2010.pdf>

⁹ Consultado de: <https://www.anm.gov.co/?q=aplicacion-catastro-minero>

En resumen, las solicitudes mineras muestran un aumento del 92,05%, entre 2010 y 2013, que se debe principalmente al levantamiento de la suspensión de términos, así como, a la entrada en vigencia de los Decretos 933, 934, 935 y 943 del 2013, que buscan regular la formalización de la minería tradicional y la presentación de propuestas para la concesión de permisos para exploración y explotación, entre otros aspectos normativos.

Finalmente, en el año 2010 se observa que son los municipios de Dagua, Buenaventura, Ginebra y Jamundí, respectivamente, quienes presentaron un mayor número de solicitudes, anotando que estos municipios se caracterizan, en su mayoría, por la extracción de Oro. De igual manera, son Buenaventura, Jamundí, Cali y Yumbo, quienes presentan mayor de cantidad de estas solicitudes para el año 2013.

6. Minería ilegal

La minería ilegal, en Valle del Cauca, es un fenómeno preocupante pues afecta el bienestar de la sociedad Vallecaucana. Esta actividad ilícita, ha afectado la economía, ambiente y seguridad del departamento. Según el informe del Ministerio de Minas y Energía de 2007, este tipo de actividad ha convertido en inviables una serie de proyectos mineros con proyecciones positivas sobre la explotación de la riqueza minera del departamento, pues por causa de los daños ambientales, estos proyectos no presentaron licencias ambientales.

Actualmente, las zonas más preocupantes de extracción de minería ilegal son la del pacífico, la cual se ve afectada por la extracción de oro, incluida la cuenca del Rio Dagua, así como Ginebra, específicamente la cuenca del Rio Guabas¹⁰. Ya en extracción a menor escala, se resaltan igualmente la cuenca alta de los ríos Riofrío y Jamundí. En el caso del carbón, se resaltan Normandía y Cerritos en la ciudad de Cali, así como, el municipio de Jamundí. Finalmente, en el caso de material de arrastre, este se desarrolla sobre todo en el rio Cauca.

Ahora bien, cabe señalar que aunque se han implementado políticas para enfrentar la extracción ilegal en el departamento, sobre todo en las zonas más críticas, logrando

¹⁰ Para profundizar, ver: <http://www.elpais.com.co/elpais/cali/noticias/mineria-ilegal-valle-sigue-siendo-dolor-cabeza-director-cvc>. Consultado el 16/08/13.

importantes avances, el problema aún permanece; lo cual podría generar graves consecuencias ambientales, económicas y sociales en el mediano y largo plazo para la región.

6.1 Impactos de la minería Ilegal

El informe sobre la minería ilegal en Colombia presentado por la Procuraduría General de la Nación en 2011¹¹, menciona los impactos económicos, sociales y ambientales de este tipo de actividad, las cuales se resumen a continuación.

6.1.1 Impactos económicos

- Al carecer de un control efectivo por parte de las autoridades competentes, se impide que el gasto de la oferta ambiental se haga bajo la supervisión del estado. Lo anterior lleva a que existan desequilibrios entre la oferta ambiental y el desarrollo económico, lo que terminara limitando el desarrollo sostenible, ya que estos agentes tendrán incentivos para explotar los recursos escasos en el menor tiempo posible.
- La minería ilegal, además de ilícita, es informal desde la perspectiva económica. Al ser un medio informal de extracción, evaden los impuestos establecidos por el estado, así como, la regalías que son destinadas para inversión social.
- La minería ilegal genera incentivos negativos para la inversión y la legalidad. El crecimiento de la minería, impulsado por el alza de los precios de los minerales preciosos, así como, los menores costos y las mayores posibilidades de explotación, resulta rentable para estas comunidades ilícitas. Lo anterior, conducirá a que el número de personas o empresas en la ilegalidad sean cada vez mayores, disminuyendo los incentivos de la legalidad. De igual forma, dados los menores costos en que incurren, podrán vender las materias primas a un menor precio que las empresas legales, por lo tanto, esto desincentivará de igual manera la inversión extranjera directa.

¹¹ Informe sobre minería ilegal en Colombia presentado por la Procuraduría General de la Nación (2011).

6.1.2 Impactos sociales

- La informalidad en que está inmersa la minería ilegal aleja de condiciones óptimas laborales a quienes se desempeñan en esta actividad, la cual se asocia principalmente con fenómenos de subempleo, pésimas condiciones laborales, así como ausencia de seguridad social y prestaciones sociales.
- Frecuente participación de menores en la explotación de minerales, lo cual infringe la ley sobre trabajo infantil, sin contar los riesgos a los que estos se encuentran expuestos al desarrollar este tipo de actividades; así como, los costos sociales que podría representar a largo plazo el hecho de tener un niño menos educándose.
- Participación de grupos armados al margen de la ley. Lo anterior se presenta por lo rentable que resulta para estos grupos, dado que estas actividades carecen de un control más efectivo. Lo anterior podría representar un gran riesgo para el departamento, pues se empieza a observar una migración del conflicto a la minería, sector donde han encontrado una nueva fuente de recursos. La presencia de estos grupos podría convertir la ubicación de estas actividades en focos de violencia, que se reflejaría en disputas por áreas de explotación, o extorsiones para poder usar estos terrenos.

6.1.3 Impactos ambientales

Aunque los problemas ambientales se producen igualmente por la extracción de minerales de forma legal, los costos ambientales son mayores cuando hay presencia de minería ilegal, por el bajo stock de capital tecnológico implementado. A modo de ejemplo, se generan: Daños en la superficie terrestre, Liberación de sustancias tóxicas (plomo, bromo, dióxido de carbono, ácido sulfúrico, óxidos de hierro, entre otros.), Contaminación de los ríos y el manejo del polvo relacionado con la exploración y de los niveles de ruido.

De esta manera, la minería ilegal es un problema al cual se debe prestar especial interés, dado que puede repercutir en el mediano y largo plazo en graves consecuencias para el departamento. Así pues, es necesario implementar políticas que permitan erradicar estas

exploraciones ilegales, así como, medidas para compensar y contrarrestar los efectos de estas actividades.

7. Conclusiones y recomendaciones

A pesar de que el sector minero no tiene una participación muy representativa en el total del PIB departamental y que a su vez el crecimiento de las explotaciones mineras son fruto del aumento en los precios de los minerales, la relevancia del sector minero en el contexto económico nacional, así como las consecuencias económicas, ambientales y sociales que involucra el aumento de estas exploraciones (legales e ilegales), lo convierten en un sector de gran interés para el departamento.

Los productos más representativos del sector de la minería en el Valle del Cauca se componen específicamente por la extracción de carbón, oro, plata, platino, caliza, arenas de río y materiales para la construcción. La producción de estos ha tenido tendencias crecientes en los últimos años, solo la producción del carbón ha tenido un comportamiento opuesto. Lo anterior se origina principalmente por el aumento de los precios internacionales, lo cual ha aumentado las exploraciones mineras. Esto se ve reflejado de igual manera en las exportaciones, con un comportamiento creciente en los últimos años y donde se resalta específicamente el crecimiento registrado en el 2012, que se podría explicar por la entrada en vigencia del tratado de libre comercio con Estados Unidos, y que aumento la participación en las exportaciones del sector minero al 4% en el 2012; así como, por el auge de la minería en el país y en gran parte de la región suramericana; es decir, el país se ve beneficiado por los incrementos en la dinámica comercial, vía mayor demanda externa, de por materias primas relacionadas con este sector.

Finalmente, se destaca la incidencia de la minería ilegal en el departamento, la cual se ha concentrado en la cuenca del Rio Dagua (Pacífico), cuenca del rio Guabas (Ginebra), Cuenca alta de los ríos Riofrío, Normandía y Cerritos en Cali. Estas excavaciones ilegales traen graves consecuencias para el departamento y aunque se han implementado medidas para enfrentar estas actividades, no han sido suficientes. Es necesario implementar políticas

que permitan erradicar estas exploraciones ilegales, así como medidas para compensar y contrarrestar los efectos causados por estas actividades.

Entre las medidas que se podrían implementar, se resalta la actualización de los Planes de Ordenamiento Territorial en los municipios del departamento, que permitan de esta forma, la organización de los usos de suelo teniendo en cuenta las zonas ambientales potencialmente vulnerables. Lo anterior, ayudaría así a la preservación y conservación de estas zonas que son vitales para un desarrollo sostenible que garantice el bienestar de la población en el mediano y largo plazo. Además, sería importante contar un sistema de información que permita realizar un seguimiento a las exploraciones mineras en el Valle del Cauca (legal e ilegal), pues ello permitirá realizar evaluación de impacto, es decir, hacer un seguimiento óptimo de las zonas vulnerables, las consecuencias ambientales y económicas, para tener un control más eficiente sobre esta actividad. Para ello, es de vital importancia la coordinación de todas las entidades ambientales y locales, relacionadas con la minería, que permitan enfrentar y prevenir de manera transversal todos los problemas sociales, económicos y ambientales producto de la minería.

Referencias

Banco de la Republica. (2007). *Informe de Coyuntura Económica Regional, Valle del Cauca 2007*.

Banco de la Republica. (2008). *Informe de Coyuntura Económica Regional, Valle del Cauca 2008 Segundo Semestre*.

Banco de la Republica. (2009). *Informe de Coyuntura Económica Regional, Valle del Cauca 2009*.

Banco de la Republica. (2010). *Informe de Coyuntura Económica Regional, Valle del Cauca 2010*.

Banco de la Republica. (2011). *Informe de Coyuntura Económica Regional, Valle del Cauca 2011*.

Banco de la Republica. (2012). *Informe de Coyuntura Económica Regional, Valle del Cauca 2011*.

El País. (2013). *Minería ilegal en el Valle sigue siendo un dolor de cabeza: director de la CVC*. Consultado el 16 de agosto de 2013 en:<http://www.elpais.com.co/elpais/cal/noticias/mineria-ilegal-valle-sigue-siendo-dolor-cabeza-director-cvc>.

Procuraduría General de la Nación. (2011). *Informe sobre minería ilegal en Colombia*.

Escobar, J. (2011). Dinámica del comercio exterior del departamento del Valle del Cauca durante el periodo 2000- 2011. En: *Informe de Coyuntura Económica Regional, Valle del Cauca 2011*.

Ministerio de Minas y Energía. (2011). *Sector de Minas*.

Ministerio de Minas y Energía. (2007). *Agenda para la productividad y competitividad del distrito minero del Valle Informe final*. Cali Valle del Cauca.

Ministerio de Minas y Energía. (2010). *Anuario Estadístico Minero colombiano*.

Ministerio de Minas y Energía. (2010). *Consejo comunal de Gobierno*. Cali Valle del Cauca.

Mesa, F., M. Cock & A. Jiménez. (1999). Evaluación teórica y empírica de las exportaciones no tradicionales en Colombia. *Revista de Economía de la Universidad del Rosario*.